

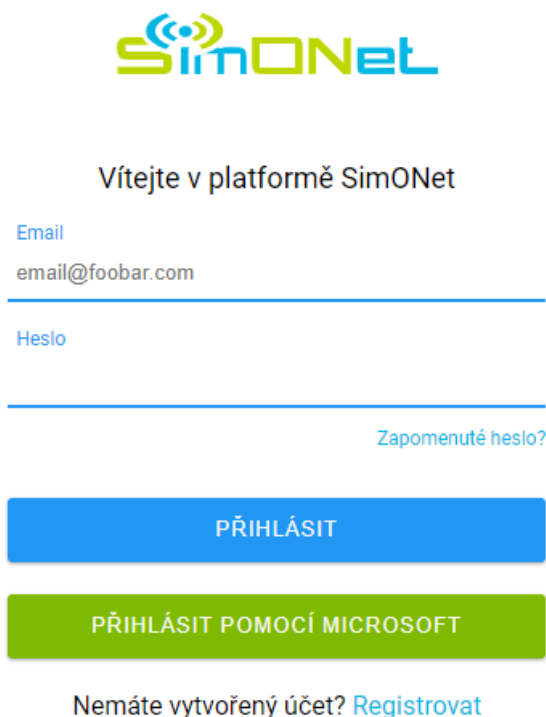
Novinky v aplikaci SimONet

1. Přístup do aplikace

Nové prostředí je dostupné na adrese <https://dashboard.simonet.cloud>.

2. Přihlášení do aplikace

Pro přihlášení do nové generace aplikace SimONet je potřeba zadat nové přístupové heslo z důvodu nemožnosti převedení přístupových údajů ze staré verze. Nové heslo do aplikace lze nastavit pomocí odkazu „Zapomenuté heslo?“, kde následně zadáte svoji e-mailovou adresu, na kterou vám bude zaslán odkaz s formulářem pro změnu hesla. V tomto formuláři si následně nastavíte své nové heslo do aplikace.



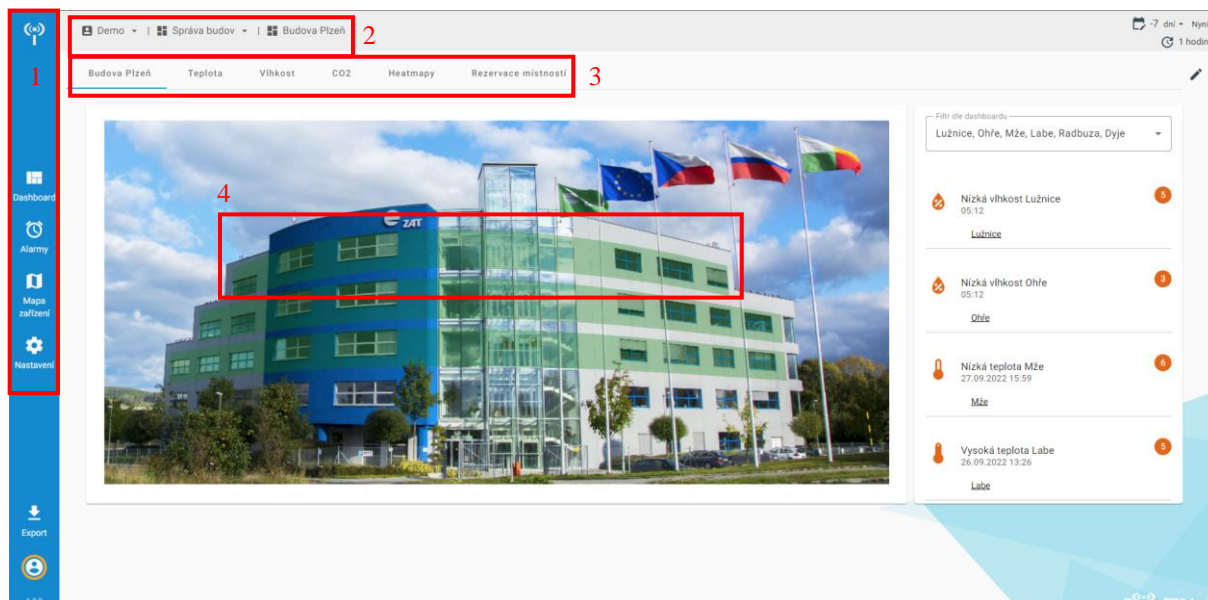
The screenshot shows the login interface for the SimONet platform. At the top, the SimONet logo is displayed. Below it, the text 'Vítejte v platformě SimONet' is centered. The form contains two input fields: 'Email' with the placeholder 'email@foobar.com' and 'Heslo'. A link 'Zapomenuté heslo?' is positioned to the right of the password field. Below the inputs are two buttons: a blue 'PŘIHLÁSIT' button and a green 'PŘIHLÁSIT POMOCÍ MICROSOFT' button. At the bottom, there is a link 'Nemáte vytvořený účet? Registrovat'.

Obrázek 1: přihlašovací formulář

Po zadání přihlašovacích údajů se do aplikace přihlásíte pomocí tlačítka „PŘIHLÁSIT“. Druhé tlačítko „PŘIHLÁSIT POMOCÍ MICROSOFT“ slouží pro přihlášení pomocí Office365 a aktuálně není k dispozici pro externí zákazníky.

3. Prostředí aplikace

Nová generace prošla celkovým redesignem a některé navigační prvky byly přemístěny na nové místo. Význam většiny prvků však zůstává stejný jako ve staré verzi aplikace.



Obrázek 2: Struktura domovské obrazovky

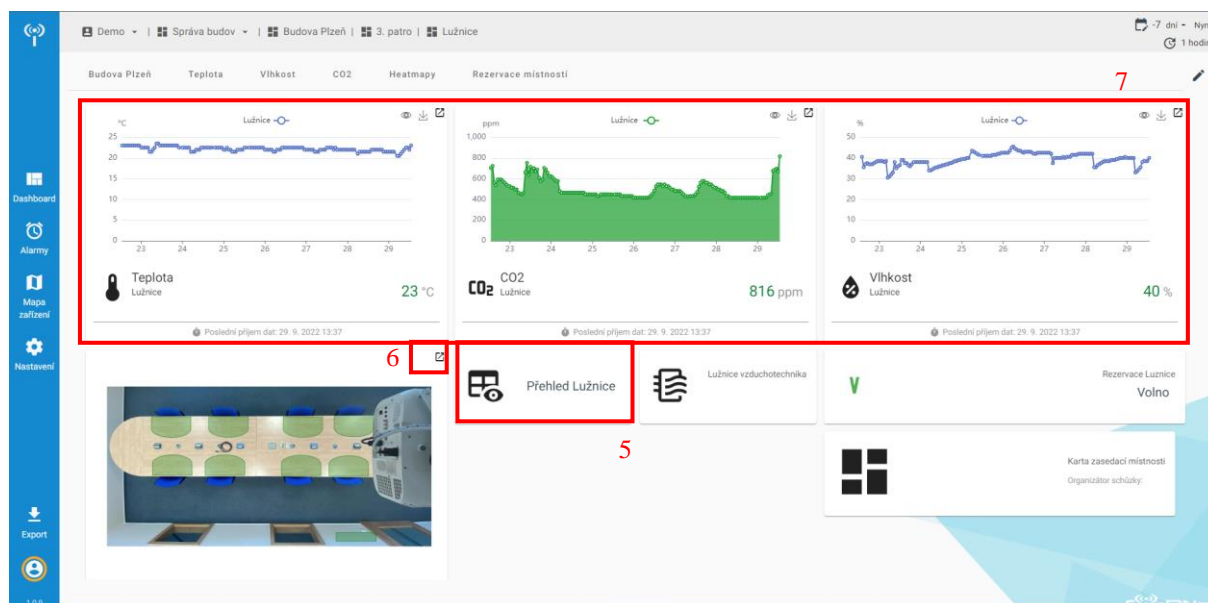
Hlavní navigační panel (1) byl přesunut na levou stranu obrazovky a umožňuje přístup k pohledům:

- **Dashboard:** Zobrazení dat a parametrizace zařízení
- **Alarmy:** Přehled vzniklých alarmů
- **Mapa zařízení:** Data nad mapovým podkladem
- **Nastavení:** Globální nastavení aplikace (úprava Dashboardů, pohledů na data, souřadnic zařízení, reportů)

Navigace mezi jednotlivými pracovními prostory (2) zůstala stejná jako ve staré generaci. Pod touto navigací se nachází panel s hlavními pohledy na data (Dashboardy), které mohou být dále členěny do podrobnějších pohledů.

Navigace mezi jednotlivými zobrazeními dat (Dashboardy) je možná pomocí:

- Hlavního panelu dashboardů (3),
- Prokliků z informačních plánek (4),
- Informačních kartiček (5),
- Nebo nově pomocí tlačítka na kartě grafu (6).



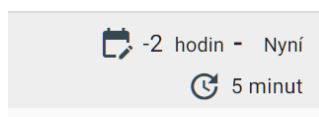
Obrázek 3: Navigace mezi jednotlivými zobrazeními dat

V aplikaci zůstaly grafy typu spojnicový, plošný a stavové karty (7), ale také přibylo několik dalších (viz další kapitola).

4. Novinky v prostředí

4.1. Časový filtr

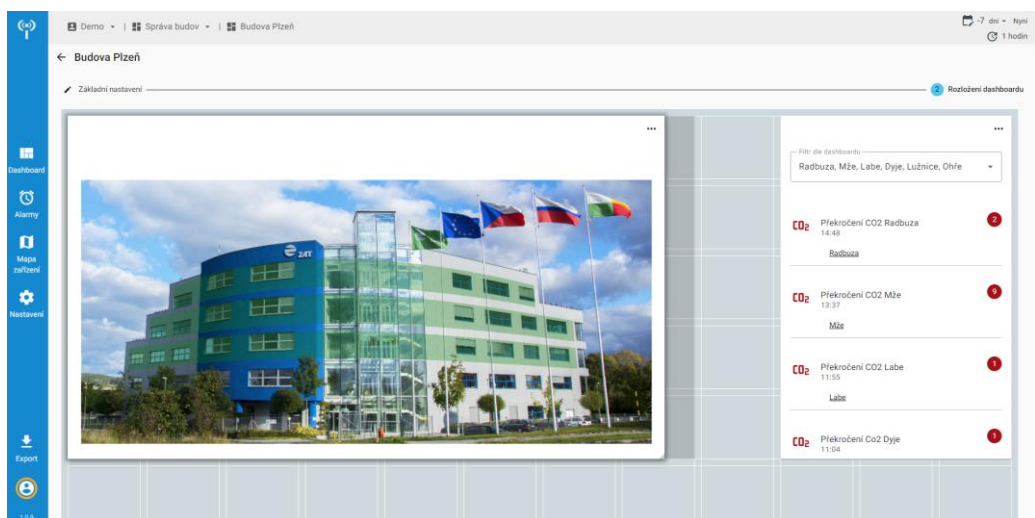
Nejzásadnější novinkou je časový filtr pro zobrazení dat. Časový filtr slouží ke zvolení požadovaného období, ze kterého se mají vykreslit naměřená data. Filtr najdete v pravém horním rohu aplikace v okně dashboard (viz Obrázek 4). Filtr může být tvořen jak absolutním počátečním a koncovým datem (např. od 1. 1. 2022 do 31. 1. 2022), tak relativním časovým úsekem (např. 7 dní zpět až nyní). Jednotlivá naměřená data v časovém intervalu lze shlukovat do jednotlivých bodů na grafu. Tato vlastnost umožňuje získat kumulovaná data ve zvoleném období (např. 1 hodiny). Výsledný graf následně zobrazuje kumulovaná data za jednu hodinu. Naměřená data v agregčním intervalu mohou být zprůměrovaná, můžeme získat maximální a minimální hodnotu, případně poslední naměřená data v intervalu. Více o používání filtru najdete v manuálu (viz soubor „Uživatelská příručka SimONet Nx“).



Obrázek 4: Časový filtr

4.2. Dynamický dashboard

Další podstatnou změnou je možnost vlastního poskládání si dashboardu (viz Obrázek 5) s grafy a parametrizačními formuláři. Při dostatečné úrovni uživatelských práv je možné jednoduchým přetažením změnit rozložení grafů, stavových karet atp.



Obrázek 5: Úprava rozložení Dashboard

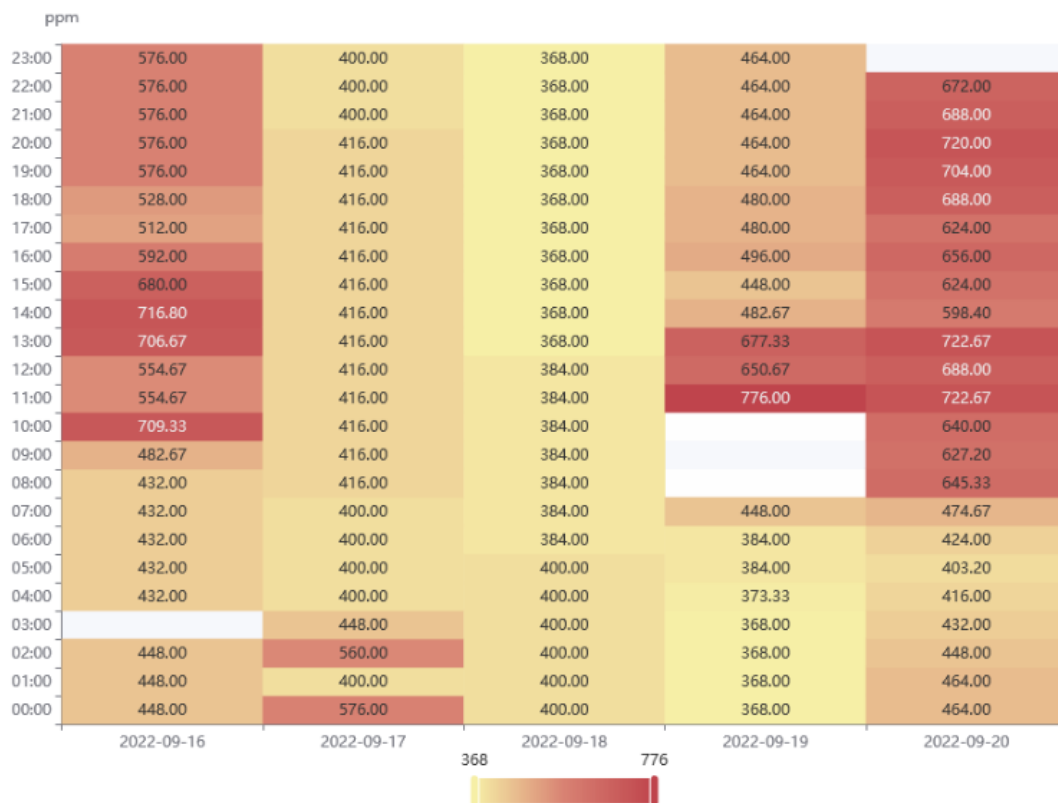
4.3. Nové vizualizace

Veškeré grafy prošly grafickou obměnou. Lze jednoduchým způsobem vybrat datové sady, které mají být zobrazeny na grafu (8), případně všechny odebrat nebo si graf stáhnout jako .png obrázek (9).



Obrázek 6: Nová podoba spojnicového grafu

Mezi nové pohledy na data patří například tzv. Heatmap graf, kdy vidíte zprůměrované hodnoty v hodinových intervalech za určitý počet dní (7 dní). Tento graf snadným způsobem umožní odhalit nestandardní stavy například ve vývoji teplot nebo CO₂.



Obrázek 7: Graf typu Heatmap

Více informací o grafech a změnách ve vizualizacích naleznete v manuálu (viz soubor „Uživatelská příručka SimONet Nx“).

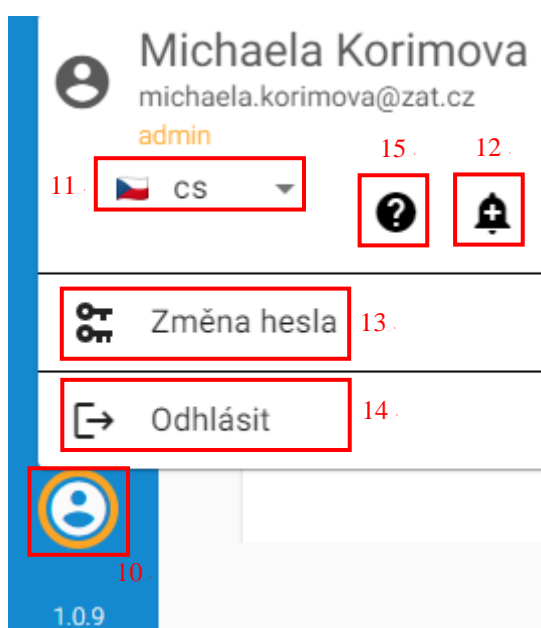
4.4. Alarmní lišta

Alarmní lištu lze nově přidat libovolně do jednotlivých dashboardů s vazbou na konkrétní workspace, anebo ji nezobrazovat vůbec a mít tak přehled o aktuálních alarmech pouze v záložce Alarmy.

4.5. Nastavení prostředí

Pohled na uživatele přihlášeného do aplikace se nově nachází v hlavním navigačním panelu ve spodní části aplikace. Po rozkliknutí avatara (10) se otevře menu s možnostmi:

- změna jazyka aplikace (11),
- zapnutí push-notifikací do prohlížeče (12),
- změna hesla (13),
- odhlášení (14),
- nebo vyvolání průvodce prostředím (15).



Obrázek 8: Nastavení prostředí

Detailní přehled o fungování nové aplikace naleznete v manuálu „Uživatelská příručka SimONet Nx“. V případě dotazů nebo potřeby nahlásit nefunkčnost aplikace se neváhejte obrátit na našeho technika prostřednictvím e-mailové adresy: Vaclav.Janoch2@zat.cz.